

LA SANTÉ DES JEUNES DE NOUVELLE-AQUITAINE

VOLET 1. DÉTERMINANTS SOCIO-DÉMOGRAPHIQUES

ÉTAT DES LIEUX

LA SANTÉ DES JEUNES DE NOUVELLE-AQUITAINE

VOLET 1. DÉTERMINANTS SOCIODÉMOGRAPHIQUES

Une étude financée par

L'Agence régionale de santé de Nouvelle-Aquitaine

Réalisée par l'ORS Nouvelle-Aquitaine

*Nadine SCANDELLA, Priscilla ANNERY, Olivier DA SILVA, Julie DEBARRE,
Mélanie PUBERT, Audrey ROUCHAUD, Julien GIRAUD*

Remerciements :

*Nous remercions l'ensemble des producteurs de données,
notamment Dominique MORIZUR,
Direction des études et de la prospective au Rectorat de Bordeaux*

CONTEXTE	1
I. OBJECTIFS ET METHODE.....	2
A. OBJECTIFS	2
B. MÉTHODE	2
II. LES DÉTERMINANTS SOCIODÉMOGRAPHIQUES.....	3
A. Les jeunes	3
1. 852 000 jeunes de 12-24 ans en Nouvelle-Aquitaine	3
2. 22 700 jeunes vivant avec leur(s) enfant(s) et 102 600 vivant seuls	4
B. La scolarisation	5
1. 275 000 collégiens et 200 000 lycéens	5
2. Des fragilités durant la scolarité	6
C. L'activité	7
1. À la sortie du système scolaire, 22 % des 15-24 ans ne sont pas diplômés.....	7
2. Les conditions d'entrée dans la vie active : des inégalités départementales	8
3. Des débuts de vie active inconfortables pour une part élevée de jeunes	9
FAITS MARQUANTS.....	10
BIBLIOGRAPHIE.....	11

INDEX DES GRAPHIQUES

Graph. 1.	Nombre de jeunes Néo-Aquitains par génération (0 à 34 ans), en 2016	3
Graph. 2.	Nombre de jeunes Néo-Aquitains de 12-24 ans par département, en 2016.....	3
Graph. 3.	Évolution du nombre de jeunes Néo-Aquitains de 12-24 ans de 1975 à 2015.....	4
Graph. 4.	Projection du nombre de jeunes Néo-Aquitains de 12-24 ans de 2015 à 2050	4
Graph. 5.	Proportion de Néo-Aquitains de 15-24 ans immigrés et de nationalité étrangère, selon le département, en 2015 (%)	5
Graph. 6.	Taux d'élèves en retard à l'entrée au collège et au lycée, à la rentrée scolaire 2018, en Nouvelle-Aquitaine (%).....	6
Graph. 7.	Taux de boursiers néo-aquitains en collèges, lycées d'enseignement général et technologique ou lycées professionnels, en 2018 (%).....	6
Graph. 8.	Répartition des Néo-Aquitains de 15-24 ans sortis du système scolaire selon le diplôme obtenu et le sexe, en 2015 (%)	7
Graph. 9.	Part de Néo-Aquitains de 15-24 ans sortis du système scolaire sans diplôme, selon le département, en 2015 (%)	7
Graph. 10.	Répartition des jeunes de 15-24 ans et 25-29 ans selon le type d'activité, en Nouvelle-Aquitaine et en France, en 2015 (%)	8
Graph. 11.	Proportion de Néo-Aquitains de 15-24 ans actifs occupés ni en emploi ni en formation, selon le département, en 2015 (%)	8
Graph. 12.	Proportion de Néo-Aquitains de 15-24 ans en emploi hors CDI, selon le département, en 2015 (%).....	9
Graph. 13.	Proportion de Néo-Aquitains de 15-24 ans et 25-29 ans en emploi (CDI ou autres contrats) travaillant à temps complet (%)	9

INDEX DES TABLEAUX

Tableau 1.	Répartition des Néo-Aquitains de 15-24 ans* selon le mode de cohabitation, en 2016 (nombre et %)	4
Tableau 2.	Nombre de jeunes scolarisés dans les établissements de Nouvelle-Aquitaine, en 2017 et 2018.....	5
Tableau 3.	Nombre d'étudiants inscrits dans l'enseignement supérieur de Nouvelle-Aquitaine en 2018-2019..	6

CONTEXTE

S'intéresser à la santé des jeunes et vouloir agir vers eux, c'est bien sûr chercher à réduire les dommages à court terme mais c'est aussi faire le pari d'une population adulte en meilleure santé. L'entrée dans la vie adulte correspond en effet à une période durant laquelle des comportements à risque peuvent s'inscrire et où la disponibilité aux apprentissages est importante. L'OMS rappelle que la période de l'adolescence est traversée par « la maturation physique et sexuelle » mais aussi « l'acquisition de l'indépendance sociale et économique, le développement de l'identité, l'acquisition des compétences nécessaires pour remplir son rôle d'adulte et établir des relations d'adulte, et la capacité de raisonnement abstrait¹. Si l'adolescence est ainsi un temps de croissance et de potentiel exceptionnel, c'est également un temps où les risques sont importants et au cours duquel le contexte social peut exercer une influence déterminante. »

Les politiques en faveur de la santé des jeunes doivent mettre en œuvre des actions permettant de réduire les problèmes de santé physiques et psychiques et leurs conséquences mais également favoriser le bien-être. Elles activent alors des actions complémentaires entre le volet des soins et celui de la prévention. La nécessité de mettre en œuvre des accompagnements ciblés des jeunes présentant des vulnérabilités particulières a conduit à la mise en place de dispositifs sanitaires et sociaux spécifiques. De plus en plus, outre la coordination des institutions et des acteurs impliqués auprès des jeunes, les politiques de prévention cherchent à accroître le potentiel d'action des jeunes eux-mêmes et leurs compétences en santé. Dans tous les cas, elles doivent prendre en compte l'environnement dans les dimensions sociales, sanitaires, économiques.

Si l'état de santé, défini par la prévalence de maladies ou l'intensité de la mortalité sont des indicateurs de base, les habitudes et l'environnement de vie autant physique que social sont des déterminants de la santé fondamentaux, qu'il convient de suivre et d'objectiver pour appuyer toute politique de santé publique. C'est dans cette optique que l'Agence régionale de santé de Nouvelle-Aquitaine a souhaité disposer d'éléments sur les problématiques et les déterminants de santé des jeunes Néo-Aquitains, afin d'orienter les interventions de prévention et de promotion de la santé en leur faveur.

Par ailleurs, si les déterminants sociaux représentent la cause principale des inégalités de santé, la diversité des territoires de Nouvelle-Aquitaine induit nécessairement la prise en compte des facteurs géographiques dans la lecture des indicateurs recouvrant l'ensemble du spectre des déterminants de santé.

Le Schéma régional de santé 2018-2023 de Nouvelle-Aquitaine prévoit en effet le déploiement d'actions visant les déterminants de santé et le développement des actions de promotion de la santé et de prévention en direction des jeunes, en milieu scolaire, universitaire et périscolaire.

Une première présentation d'indicateurs sur la santé des jeunes Néo-Aquitains a été faite le 26 novembre 2019 lors de la 2^e rencontre régionale de santé publique en Nouvelle-Aquitaine, dédiée à la santé des jeunes².

Le présent rapport constitue l'un des 3 volets décrivant les déterminants sociodémographiques, l'état de santé et les comportements de santé des jeunes Néo-Aquitains.

¹ https://www.who.int/maternal_child_adolescent/topics/adolescence/dev/fr/

² <https://www.santepubliquefrance.fr/a-propos/agenda/2eme-rencontre-regionale-de-sante-publique-en-nouvelle-aquitaine>
<https://www.nouvelle-aquitaine.ars.sante.fr/la-sante-des-jeunes-2eme-rencontre-regionale-le-26-septembre-2019>

I. OBJECTIFS ET METHODE

A. OBJECTIFS

L'objectif principal est de produire un état des lieux sur la santé et ses déterminants portant sur les jeunes de la région et de ses départements. Les objectifs secondaires sont de comparer l'état de santé des jeunes de la région sur des grandes thématiques aux moyennes nationales pour identifier d'éventuelles spécificités et d'identifier des spécificités à l'échelle des départements grâce à des indicateurs clés.

B. MÉTHODE

Cet état des lieux régional sur la santé des jeunes rassemble un ensemble de données et indicateurs permettant d'éclairer la situation démographique, sociale et épidémiologique des jeunes de la région. Il présente la situation régionale au regard de celle observée en France par des comparaisons aux valeurs moyennes nationales et cherche à mettre en évidence d'éventuelles disparités départementales. Pour certains phénomènes, l'évolution de la situation dans le temps permet d'apporter un autre éclairage.

Sans définition de l'âge couvert par le terme de jeunes, il a été décidé de faire porter l'analyse sur la classe d'âge des 12-24 ans. Cette classe d'âge recouvre les années du collège, du lycée, des études de formation initiale et l'entrée dans la vie active. Certaines données sont disponibles pour les 15-24 ans.

Les données présentées sont issues de bases de données le plus souvent nationales et immédiatement accessibles. Un lot d'indicateurs est issu de sources régionales, notamment des enquêtes réalisées par l'ORS à la demande de l'ARS, de la Région ou d'autres acteurs, sur des groupes spécifiques de jeunes.

L'état des lieux est structuré en trois volets, qui font l'objet de trois documents distincts :

- I. Déterminants sociodémographiques
- II. État de santé
- III. Comportements de santé

Ce document correspond au volet I.

II. LES DÉTERMINANTS SOCIODÉMOGRAPHIQUES

A. Les jeunes

1. 852 000 jeunes de 12-24 ans en Nouvelle-Aquitaine

La région Nouvelle-Aquitaine compte 852 000 habitants âgés de 12 à 24 ans au recensement de population de 2016, dont 51 % de garçons.

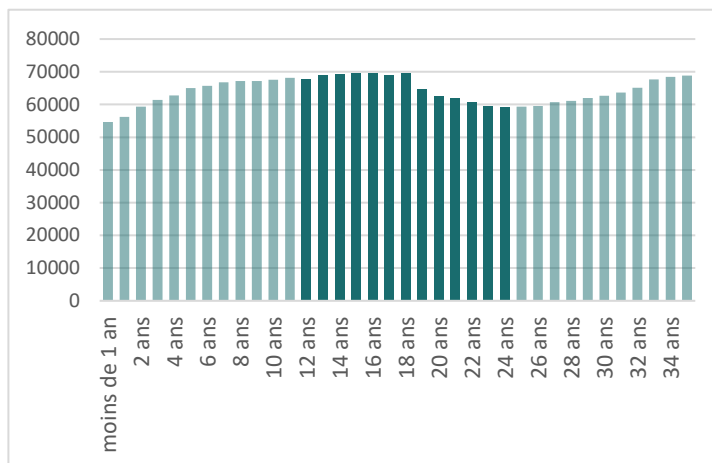
Le nombre de jeunes est plus élevé dans les générations nées à partir de 1998 (environ 69 000 dans chaque génération) que les précédentes (environ 61 500 jeunes pour ceux nés de 1992 à 1997). Cette évolution, également observée à l'échelle nationale, est étroitement liée au nombre annuel de naissances.

Les jeunes de 12-24 ans représentent 14,4 % de la population régionale, soit une proportion inférieure à la valeur nationale (15,5 %).

Le nombre de jeunes de 12-24 ans varie de moins de 15 000 en Creuse à près de 260 000 en Gironde. Ainsi, les jeunes de Gironde constituent 30 % de la population régionale de ce groupe d'âge, ceux de Creuse moins de 2 %.

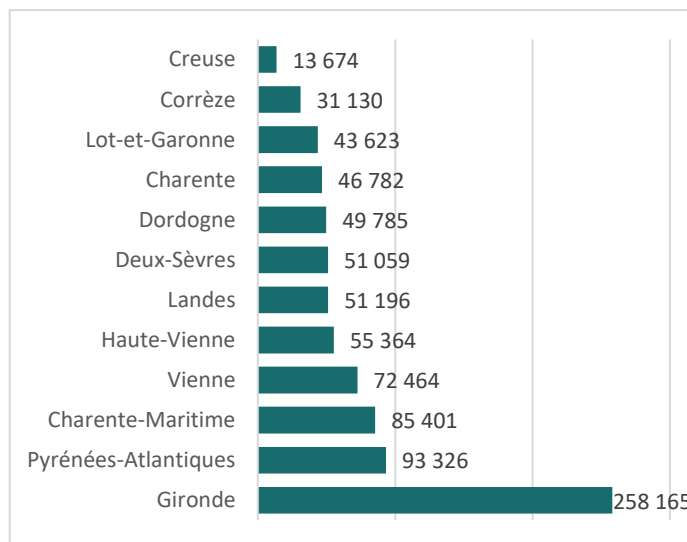
C'est en Vienne et en Gironde que la part de jeunes de 12-24 ans dans la population départementale tous âges est la plus élevée (de l'ordre de 16-17 %). Elle est la plus faible en Creuse et Dordogne (de l'ordre de 11-12 %). Dans les autres départements, elle reste proche de la moyenne régionale (13 à 15 %).

Graph. 1. Nombre de jeunes Néo-Aquitains par génération (0 à 34 ans), en 2016



Source : RP 2016, Insee – Exploitation : ORS Nouvelle-Aquitaine

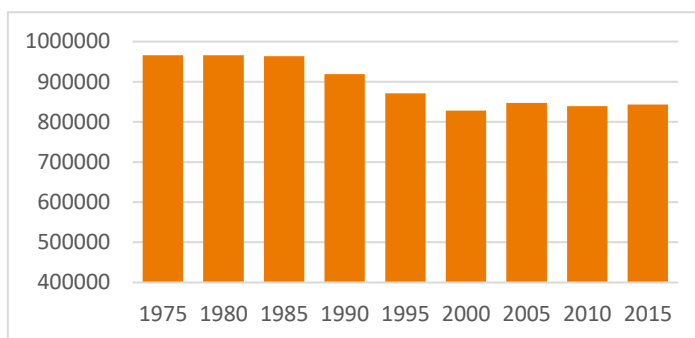
Graph. 2. Nombre de jeunes Néo-Aquitains de 12-24 ans par département, en 2016



Source : RP 2016, Insee – Exploitation : ORS Nouvelle-Aquitaine

Le nombre de jeunes de 12-24 ans, stable entre 1975 et 1985 (985 000) a diminué jusqu'en 2000 où il atteint un plancher : 828 000. Il augmente ensuite et se stabilise autour de 850 000.

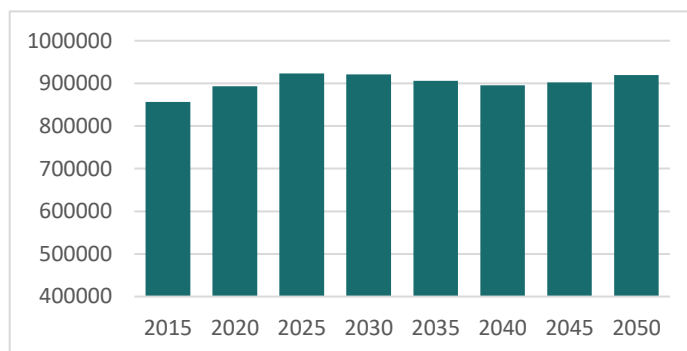
Graph. 3. *Évolution du nombre de jeunes Néo-Aquitains de 12-24 ans de 1975 à 2015*



Source : Estimation de population, Insee - Exploitation : ORS Nouvelle-Aquitaine

Le nombre de jeunes de 12-24 ans va augmenter dans les prochaines années. D'après les projections de l'Insee (modèle Omphale), il s'établira à environ 900 000 à l'horizon 2025 et sera stable durant 10 ans.

Graph. 4. *Projection du nombre de jeunes Néo-Aquitains de 12-24 ans de 2015 à 2050*



Source : Projections Omphale, Insee – Exploitation : ORS Nouvelle-Aquitaine

2. 22 700 jeunes vivant avec leur(s) enfant(s) et 102 600 vivant seuls

Parmi les Néo-Aquitains de 15-24 ans, 26 500, soit 4 % de la classe d'âge, sont recensés comme vivant hors d'un ménage. Il s'agit majoritairement (16 850 soit 60 %) de jeunes en internat ou résidence universitaire. Un effectif de 2 800 est sans abri ou en habitation mobile.

Membres d'un ménage, près des deux-tiers habitent avec leurs parents mais 17 % vivent seuls dans leur logement. Les autres ont une vie de couple (13 %) ou cohabitent avec d'autres personnes (7 %). Environ 22 700 jeunes ont constitué une famille avec un ou plusieurs enfants dont 4 800 l'élevaient dans une famille monoparentale.

En dix ans, les parts de jeunes vivant dans une famille monoparentale et seuls ont augmenté. À l'inverse, celles de jeunes constituant un couple avec ou sans enfant(s) ont diminué

Tableau 1. *Répartition des Néo-Aquitains de 15-24 ans* selon le mode de cohabitation, en 2016 (nombre et %)*

	Nombre	%
Enfants d'un couple	279 992	45,2
Enfants d'une famille monoparentale	112 122	18,1
Personnes vivant seules	102 639	16,6
Adultes d'un couple sans enfant	57 994	9,4
Adultes d'un couple avec enfant(s)	17 881	2,9
Adultes d'une famille monoparentale	4 812	0,8
Hors famille dans ménage de plusieurs personnes	43 580	7,0
Total vivant dans un ménage	619 020	100,0

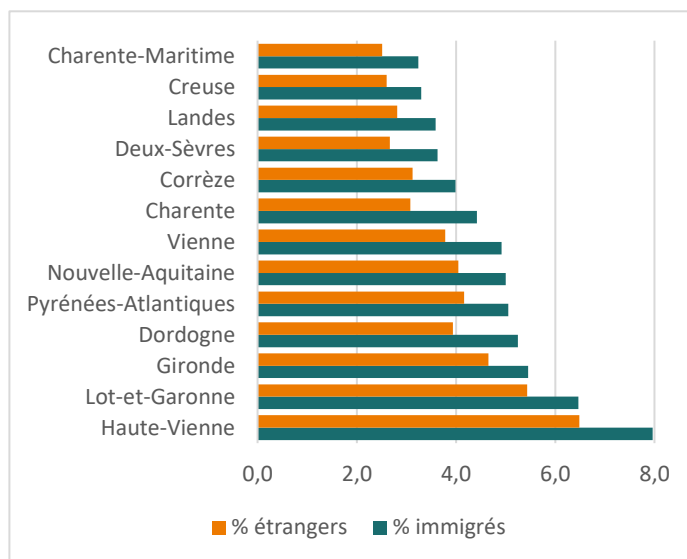
Source : RP 2016, Insee – Exploitation : ORS Nouvelle-Aquitaine

* population des ménages

Plus de 32 250 jeunes de 15-24 ans sont immigrés, c'est-à-dire nés hors de France de nationalité autre que française, soit 5 % des jeunes de ce groupe d'âge. Ceux de nationalité étrangère sont moins nombreux, 26 100, et représentent 4 % du groupe d'âge.

Ces proportions varient du simple au double selon les départements de la région. Elles sont les plus élevées dans les départements de Haute-Vienne, Lot-et-Garonne et Dordogne et les plus faibles en Charente-Maritime, Creuse, Landes et Deux-Sèvres.

Graph. 5. Proportion de Néo-Aquitains de 15-24 ans immigrés ou de nationalité étrangère, selon le département, en 2015 (%)



Source : RP 2015, Insee – Exploitation : ORS Nouvelle-Aquitaine

B. La scolarisation

1. 275 000 collégiens et 200 000 lycéens

Environ 475 000 jeunes sont scolarisés dans les établissements scolaires du second degré de la région, dont 455 500 dans ceux de l'Éducation nationale (y compris les établissements privés) et environ 20 750 dans les établissements assurant l'enseignement agricole. Dans ces derniers, l'enseignement professionnel est prédominant (71 % des élèves).

Dans les collèges, 7 375 élèves soit 2,7 % des collégiens, présentant des difficultés d'apprentissage graves et durables, sont scolarisés dans les sections d'enseignement général et professionnel adapté (Segpa). Les collèges comptent également dans leurs effectifs un peu plus de 3 000 élèves reconnus handicapés par les commissions départementales des personnes handicapées (CDAPH), qui sont scolarisés dans les unités localisées pour l'inclusion scolaire (Ulis). Ce dispositif d'Ulis existe dans les lycées, essentiellement dans les lycées professionnels, mais y est beaucoup moins présent (400 élèves en 2018).

Tableau 2. Nombre de jeunes scolarisés dans les établissements de Nouvelle-Aquitaine, en 2017 et 2018

	Éducation nationale*	Enseignement agricole*
Collège	271 655	3 282
Lycée professionnel	52 647	14 659
LEGT**	131 221	2 784
Total Second degré	455 523	20 725

Sources : Rectorat de Bordeaux-DEP, DRAAF Nouvelle-Aquitaine-SRFD - Exploitation : ORS Nouvelle-Aquitaine

* 2018 pour l'Éducation nationale, 2017 pour l'enseignement agricole ; établissements publics, privés sous contrat d'association et privés hors contrat

** Lycée d'enseignement général et technologique

L'enseignement supérieur disponible dans notre région accueille 208 000 étudiants en 2018-2019, dont 64 % rattachés aux établissements de l'académie (AC) de Bordeaux, 11 % à ceux de l'AC de Limoges et 25 % à ceux de l'AC de Poitiers. Les universités accueillent 63 % de l'ensemble des étudiants du supérieur.

Tableau 3. Nombre d'étudiants inscrits dans l'enseignement supérieur de Nouvelle-Aquitaine en 2018-2019

	nb d'étudiants
Bordeaux	132 604
Limoges	24 007
Poitiers	51 513
3 académies	208 124

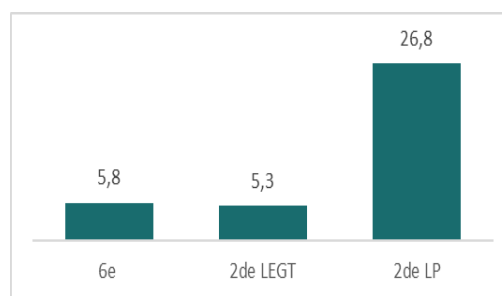
Sources : MESRI-SIES, enquêtes menées sur les établissements d'enseignement supérieur, enquêtes spécifiques aux ministères en charge de l'agriculture, de la santé et des affaires sociales, et de la culture - Exploitation : ORS Nouvelle-Aquitaine

2. Des fragilités durant la scolarité

À la rentrée de 2018, 5,8 % des enfants avaient redoublé au moins une classe à l'entrée en 6^e. C'était le cas de 5,3 % à l'entrée en lycée d'enseignement général et technologique (LEGT) et de 26,8 % à l'entrée en lycée professionnel. Ces valeurs moyennes cachent des disparités départementales. Les départements présentant les plus forts taux de redoublants à l'entrée en 6^e ou en seconde sont la Creuse, la Haute-Vienne et la Charente, à l'opposé de la Gironde, des Landes et des Pyrénées-Atlantiques.

Les taux de boursiers sont également très différents selon les études poursuivies. Près d'un quart des élèves en collège sont boursiers et ce taux varie du simple au double entre LEGT (18,8 %) et lycées professionnels (34,4 %). Les départements caractérisés par les taux de boursiers élevés, quel que soit le type d'établissement scolaire, sont la Creuse, le Lot-et-Garonne, la Dordogne et la Haute-Vienne pour les plus forts taux, les Deux-Sèvres, la Gironde, les Pyrénées-Atlantiques et la Charente-Maritime pour les plus faibles taux.

Graph. 6. Taux d'élèves en retard à l'entrée au collège et au lycée, à la rentrée scolaire 2018, en Nouvelle-Aquitaine (%)

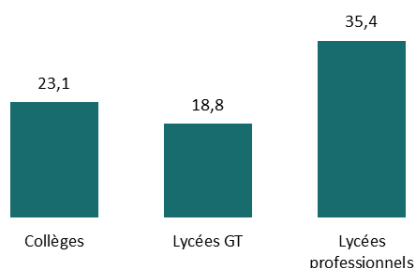


Source : Rectorat de Bordeaux, DEP - Exploitation : ORS Nouvelle-Aquitaine

LEGT : Lycée d'enseignement général et technologique ; LP : lycée professionnel

2de : classe de seconde

Graph. 7. Taux de boursiers néo-aquitains en collèges, lycées d'enseignement général et technologique ou lycées professionnels, en 2018 (%)



Source : Rectorat de Bordeaux, DEP - Exploitation : ORS Nouvelle-Aquitaine

C. L'activité

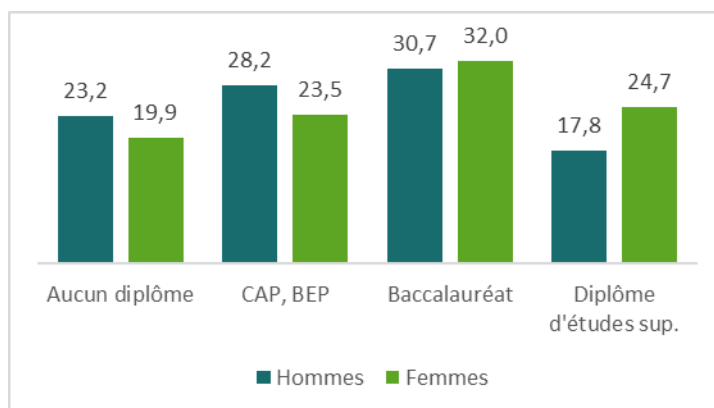
1. À la sortie du système scolaire, 22 % des 15-24 ans ne sont pas diplômés

Dans le groupe d'âge des 15-24 ans, 35 % sont sortis du système scolaire. Les plus nombreux sont titulaires du baccalauréat (31 %) devant ceux ayant obtenu un CAP ou un BEP (26 %). La part de jeunes diplômés de l'enseignement supérieur est proche de celle de non diplômés (21-22 %). Cette répartition est proche de celle observée en France.

La part de diplômés est plus élevée chez les femmes que les hommes notamment celle de diplômés du supérieur.

La part de non-diplômés, indicateur de fragilité socio-professionnelle des jeunes, présente des écarts importants entre les départements de notre région. Cette proportion fluctue de moins de 20 % dans les Pyrénées-Atlantiques et la Vienne à plus de 25 % dans le Lot-et-Garonne.

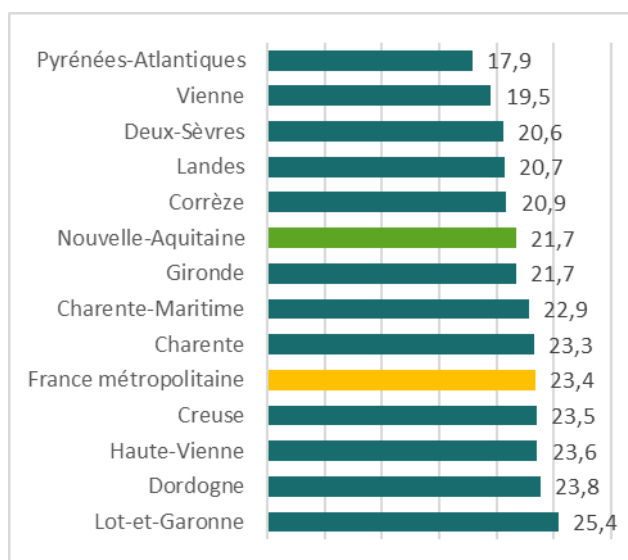
Graph. 8. Répartition des Néo-Aquitains de 15-24 ans sortis du système scolaire selon le diplôme obtenu et le sexe, en 2015 (%)



Source : RP 2015, Insee – Exploitation : ORS Nouvelle-Aquitaine

Aucun diplôme ou au plus brevet des collèges ; Certificat d'aptitudes professionnelles, Brevet d'études professionnelles ; Baccalauréat général, technologique ou professionnel ; Diplôme d'études supérieures

Graph. 9. Part de Néo-Aquitains de 15-24 ans sortis du système scolaire sans diplôme, selon le département, en 2015 (%)



Source : RP 2015, Insee – Exploitation : ORS Nouvelle-Aquitaine

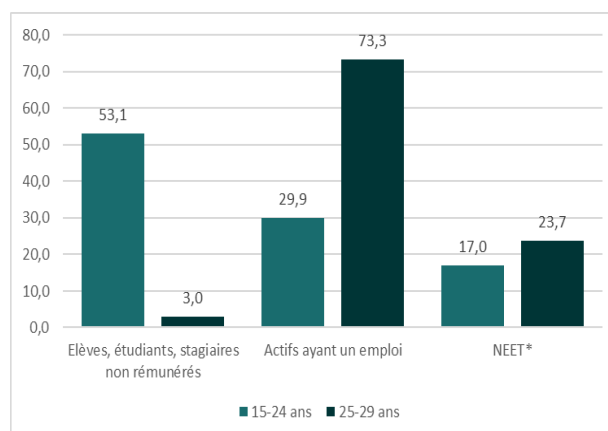
2. Les conditions d'entrée dans la vie active : des inégalités départementales

Au recensement de 2015, parmi 645 000 Néo-Aquitains de 15-24 ans, la moitié a déclaré être élèves, étudiants ou stagiaires non rémunérés, 30 % avoir un emploi et 17 % n'être ni en formation ni en emploi (NEET*), autrement dit au chômage ou sans activité. Dans le groupe d'âge des 25-29 ans, 23,7% appartiennent au NEET.

La place occupée par les jeunes « ni en emploi, ni en formation » varie de 20,7 % à 15,0 % selon les départements. La valeur régionale est identique à celle de France métropolitaine.

Parmi les « élèves-étudiants-stagiaires non rémunérés », près de 40 000 sont en apprentissage. Ils représentent 6,2 % des 15-24 ans résidant de la région (5,8 % en France). Cette proportion est plus élevée dans les départements des Deux-Sèvres, de Charente-Maritime et Corrèze (7,4 à 8 %) et beaucoup moins en Haute-Vienne et Gironde (4,9 à 5,3 %).

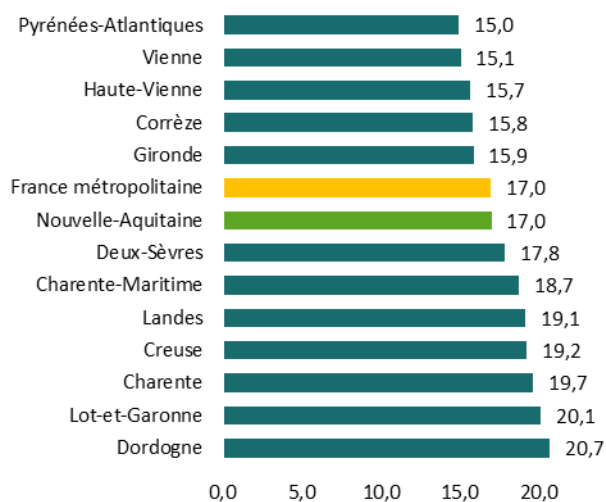
Graph. 10. Répartition des jeunes de 15-24 ans et 25-29 ans selon le type d'activité, en Nouvelle-Aquitaine et en France, en 2015 (%)



Source : RP 2015, Insee – Exploitation : ORS Nouvelle-Aquitaine

* NEET : neither in employment nor in education or training - personne qui est ni en emploi, ni en études, ni en formation (formelle ou non formelle)

Graph. 11. Proportion de Néo-Aquitains de 15-24 ans ni en emploi ni en formation, selon le département, en 2015 (%)



Source : RP 2015, Insee – Exploitation : ORS Nouvelle-Aquitaine

NEET : neither in employment nor in education or training - personne qui est ni en emploi, ni en études, ni en formation (formelle ou non formelle)

3. Des débuts de vie active inconfortables pour une part élevée de jeunes

Près de 200 000 jeunes de 15-24 ans ont déclaré détenir un contrat de travail (à durée indéterminée, déterminée, d'intérim, aidé), être stagiaire rémunéré d'une entreprise ou en apprentissage, ou avoir un emploi non salarié (indépendant, employeur, aide familial).

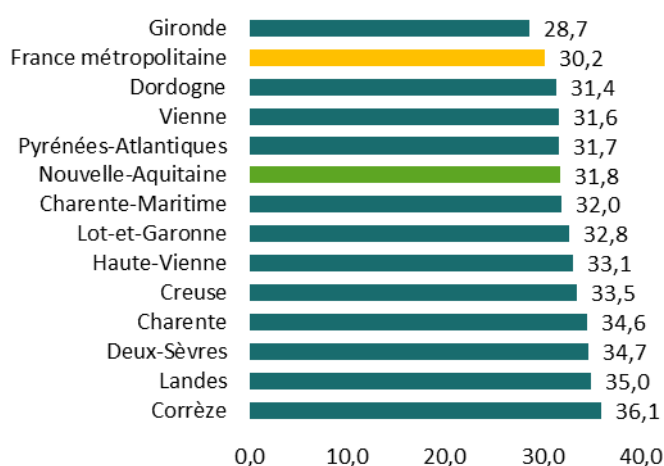
Parmi cette population active occupée, 42 % sont en emploi avec un CDI, 32 % avec un autre contrat (CDD, intérim, emplois aidés) et 22 % sont en apprentissage ou en stage rémunéré par une entreprise. Dans cette catégorie, l'apprentissage est dominant (90 %). Plus de 7 000 jeunes de 15-24 ans ont un emploi non salarié, dont les trois quarts à titre d'indépendants et 1 400 employeurs.

La part des CDI dans l'ensemble des actifs occupés varie de 39 % à 45 %, celle de jeunes en contrat à durée déterminée de 28,7 % à 36,1 %.

L'accès au CDI augmente fortement avec l'âge chez les jeunes. Pour 100 CDI et CDD, la part de CDI passe de 56 à 79 % entre 15-24 ans et 25-29 ans.

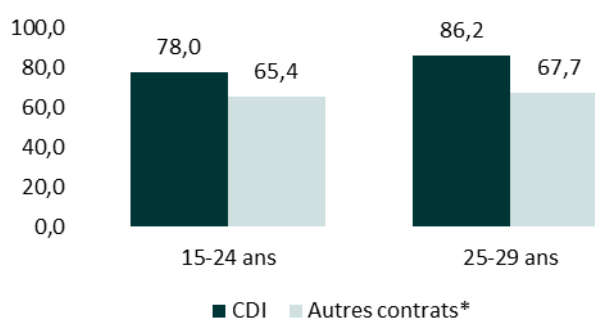
Autre indicateur décrivant la fragilité de l'emploi, la durée du travail évolue avec l'âge. La part d'emplois à temps complet passe de 72,5 % chez les 15-24 ans à 82,3% chez les 25-29 ans. Mais, quel que soit le groupe d'âge, elle reste de l'ordre de deux-tiers pour les jeunes travaillant dans le cadre d'un contrat à durée déterminée.

Graph. 12. Proportion de Néo-Aquitains de 15-24 ans en emploi hors CDI, selon le département, en 2015 (%)



Source : RP 2015, Insee – Exploitation : ORS Nouvelle-Aquitaine
* Emploi hors CDI : CDD, intérim, contrats aidés

Graph. 13. Proportion de Néo-Aquitains de 15-24 ans et 25-29 ans en emploi (CDI ou autres contrats) travaillant à temps complet (%)



Source : RP 2015, Insee – Exploitation : ORS Nouvelle-Aquitaine
* contrats à durée déterminée, intérim, contrats aidés

78 % des 15-24 ans en CDI travaillent à temps complet ; le complément, 22 %, est à temps partiel

FAITS MARQUANTS

La région Nouvelle-Aquitaine compte 852 000 jeunes de 12-24 ans. Cet effectif va augmenter dans les années à venir et s'établir à 900 000 vers 2025. 30 % des jeunes de la région vivent en Gironde (258 200).

Chez les 15-24 ans, la majorité vit avec ses parents ou l'un des deux (63 %), 17 % vivent seuls, 13 % en couple ; 4,5 % ont des enfants.

Les établissements d'enseignement du second degré de la région, collèges et lycées, accueillent 475 000 jeunes, dont 4,3 % dans l'enseignement agricole.

L'enseignement supérieur accueille 208 000 étudiants, dont les deux tiers dans l'académie de Bordeaux.

Les élèves de lycées professionnels présentent des fragilités relatives à leur réussite scolaire et leur environnement socio-économique ; les taux de retard à l'entrée en seconde et de boursiers sont nettement plus élevés que pour les élèves de collèges et lycées d'enseignement général et technologique.

La part de non-diplômés chez les jeunes sortis du système scolaire s'élève à 22 % dans la région. Cet indicateur de fragilité socio-professionnelle présente des écarts entre les départements de la région : 20 % dans les Pyrénées-Atlantiques et la Vienne à plus de 25 % dans le Lot-et-Garonne.

Une part importante de jeunes ne sont « ni en études ni en emploi ni en formation » : 17 % à 15-24 ans et 24 % à 25-29 ans. Parmi les actifs occupés, 42 % ont conclu un CDI, 22 % sont en apprentissage.

L'emploi partiel se réduit avec l'âge (27 % à 17 % de 15-24 ans à 25-29 ans) mais reste important parmi les contrats « précaires : CDD aidés, intérim » (un tiers), phénomène contribuant à cumuler des difficultés économiques chez les jeunes.

BIBLIOGRAPHIE

- Agreste Nouvelle-Aquitaine. DRAAF Nouvelle-Aquitaine. Memento de l'enseignement agricole 2018. 11 p.
- Blanché F. Plus d'un jeune de 18 à 29 ans sur deux est en emploi. Insee Flash n°18, novembre 2016. 2 p.
- Blanché F., Lecorme H. Les jeunes Néo-Aquitains habitent-ils chez leurs parents ? Insee Flash n°21, février 2017. 2 p.
- Guiberteau V., Marlat D. Les étudiants inscrits dans les universités françaises en 2018-2019. Note d'information enseignement supérieur et recherche n°20.03. MENESR-DGESIP/DGRI-SIES. Ministère de l'enseignement supérieur, de la recherche et de l'innovation. 7 p.
- Jusselme C., Cosquer M., Hassler C. Portraits d'adolescents. Enquête épidémiologique multicentrique en milieu scolaire en 2013. Inserm, Pôle universitaire de la Fondation Vallée. 182 p.
- Lecorme H. Moins de jeunes en Nouvelle-Aquitaine, mais un peu plus longtemps en études. Insee Flash n°14, octobre 2016. 2 p.
- Ndao G. Les effectifs d'étudiants dans le supérieur en 2018-2019 en progression constante. Note d'information enseignement supérieur et recherche n°20.02. MENESR-DGESIP/DGRI-SIES. Ministère de l'enseignement supérieur, de la recherche et de l'innovation. 10 p.



RÉSUMÉ

Cet état des lieux sur la santé des jeunes répond aux besoins d'informations de l'Agence régionale de santé de Nouvelle-Aquitaine permettant d'orienter au mieux son programme d'actions en faveur des jeunes tel que prévu dans le schéma régional de santé 2019-2023. Il présente les indicateurs de santé disponibles à partir des bases de données nationales ainsi que des résultats d'enquêtes mises en œuvre spécifiquement en Nouvelle-Aquitaine. L'état des lieux est organisé en trois volets :

1. les déterminants de santé socio-démographiques,
2. l'état de santé,
3. les déterminants comportementaux de santé.

Ce premier volet met en évidence une région comptant 852 000 jeunes qui va voir ce nombre augmenter dans les prochaines années. Il montre que l'entrée dans la vie familiale est débutante (couple et enfants) mais existe. Les déterminants socio-démographiques sont favorables pour une large part de jeunes mais des difficultés et des inégalités territoriales sont clairement établies.

POUR NOUS CITER :

SCANDELLA N., ANNERY P., DA SILVA O., DEBARRE J., PUBERT M., ROUCHAUD A., GIRAUD J. La santé des jeunes de Nouvelle-Aquitaine, Volet 1, Déterminants socio-démographiques. ORS Nouvelle-Aquitaine. Décembre 2020. 18 p.

Téléchargeable sur le site de l'ORS NA (www.ors-na.org)

+ D'INFORMATIONS

Personne à contacter : Nadine SCANDELLA, n.scandella@ors-na.org

Cette étude est réalisée avec le soutien financier de l'Agence régionale de santé de Nouvelle-Aquitaine



• SIÈGE

102 Bd Maréchal Juin
33000 BORDEAUX

05.56.56.99.60

• ANTENNE DE LIMOGES

4 Avenue de la Révolution
87000 LIMOGES

05.55.32.03.01

• ANTENNE DE POITIERS

203 Route de Gençay
86280 SAINT BENOÎT

05.49.38.33.12



contact@ors-na.org



www.ors-na.org